

De nombreuses actions ont été menées en 2010, tant en phase d'appels d'offres que d'exécution de chantiers. En France comme à l'international, la dynamique environnementale et sociétale de VINCI Construction Grands Projets s'affirme d'année en année et contribue activement aux résultats.

Nos enjeux environnementaux

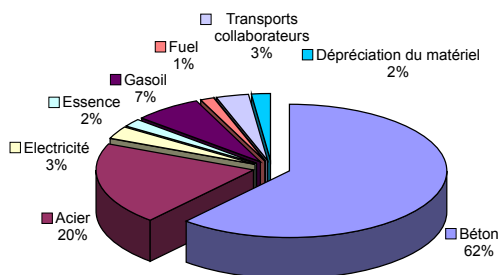
- Promouvoir des solutions d'éco-conception innovantes
 - Choisir des solutions techniques et des matériaux à faible impact environnemental
 - Expérimenter les énergies renouvelables
- Respecter l'environnement sur nos chantiers
 - Maîtriser nos consommations d'électricité, de carburant et d'eau
 - Réduire, collecter et recycler les déchets liés à la construction
 - Protéger les sols et contrôler la qualité des eaux de rejet
- Préserver la biodiversité

MESURE DES ÉMISSIONS DE CO₂

Le bilan CO₂ 2010 de VINCI Construction Grands Projets s'élève à 281 000 tonnes éq. CO₂, ce qui représente 393 g. éq. CO₂ par € de chiffre d'affaires.

Le bilan CO₂ 2010 a diminué de près de 7 % par rapport à 2009.

Bilan CO₂ 2010



CO₂ ATTITUDE

Le programme CO₂ Attitude a été lancé en janvier 2010 pour permettre aux projets de s'intégrer dans une démarche proactive de réduction des gaz à effet de serre. L'objectif était de réduire nos émissions de 20 000 tonnes éq. CO₂ d'ici la fin de l'année 2011. L'outil GESTim™ (outil de calcul CO₂ développé en interne) est la première donnée d'entrée permettant de connaître poste par poste les gaz à effet de serre émis par le chantier. Neuf projets ont fait l'objet de cette analyse et se sont engagés sur 3 pistes d'amélioration pour économiser du CO₂.

En octobre 2010, le programme CO₂ Attitude a été mené sur le projet EKPPT en Grèce.

Témoignage de Pierre Morand, directeur de projet, tronçon Egion-Patras de l'autoroute EKPPT :



« Dans un premier temps, j'ai été frappé par la rapidité du diagnostic. L'intégration des données dans GESTim™ se fait rapidement et c'est un bon outil. Le bilan CO₂ permet de découvrir des postes consommateurs de CO₂ auxquels nous n'avions pas pensé. C'est une approche analytique permettant d'avoir des ratios d'ensemble et un comparatif par rapport au bilan global de VINCI Construction Grands Projets, aux autres projets et aux familles de produits (béton, matériels, etc).

Nous avons constaté sur certains postes que notre champ d'action était très faible. Néanmoins, nous avons des pistes d'amélioration, permettant parfois une réduction des coûts.

Bien que le CO₂ soit un sujet abstrait, ce programme est une bonne entrée en matière pour sensibiliser toutes les équipes.



Pour la suite du programme, nous réfléchissons notamment à une alternative sur les produits d'étanchéité et au développement du covoiturage. »

RÉDUCTION DE NOTRE EMPREINTE ÉCOLOGIQUE

QDVC s'engage dans le recyclage des déchets électroniques

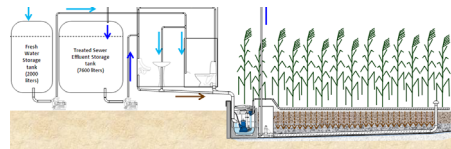
QDVC, filiale qatarie de Qatari Diar (51 %) et de VINCI Construction Grands Projets (49 %), s'est engagée auprès de Qtel, l'opérateur téléphonique historique du Qatar, à collecter les déchets électroniques pour être recyclés.

Qtel a lancé cette initiative fin juin 2010 dans ses points de vente et QDVC a été la première entreprise privée du pays à contacter l'opérateur téléphonique pour conclure un partenariat. Les téléphones, batteries et ordinateurs portables ainsi récoltés sur tous les chantiers et bureaux de QDVC seront ensuite expédiés à Singapour pour y être recyclés, le Qatar ne disposant pas encore de cette industrie.



Cette initiative de collecte de déchets électroniques est l'un des aspects d'une politique plus vaste de développement durable, détaillée dans une charte adoptée par QDVC en juin dernier.

Programme de recyclage des eaux grises par lit de roseaux pour le Métro léger de Lusail au Qatar



Un lit de roseaux fonctionne comme une station d'épuration. Ce procédé permet de recycler les eaux grises du chantier et d'économiser près de 70 % de la consommation d'eau. Les eaux usées sont déversées dans une zone humide artificielle (lit de roseaux), puis filtrées et nettoyées grâce aux micro-organismes vivants dans les racines des roseaux. L'eau traitée est réutilisée pour les chasses d'eau des sanitaires.

Nos enjeux sociétaux

- Veiller à la sécurité et à la santé des personnes sur nos chantiers
- Développer les compétences des collaborateurs
- Promouvoir la diversité professionnelle
 - Encourager les candidatures féminines
 - Veiller à l'insertion de travailleurs handicapés
 - Intégrer, former et promouvoir des personnes d'origine étrangère
 - Favoriser le transfert d'expérience des seniors
- Encourager les initiatives citoyennes



SÉCURITÉ ET SANTÉ



(A)liveonsite

En 2010, 842 personnes ont été formées au programme « (A)live on site » sur nos différents chantiers, sur un total de 1 964 personnes formées depuis le lancement du programme, en 2008.



Le taux de satisfaction est de 97 %. Les participants trouvent ce programme de sensibilisation très dynamique et participatif. Le fait qu'ils puissent donner leurs avis est important, c'est souvent la première fois qu'ils peuvent s'exprimer ouvertement, puisque dans certaines cultures, cela n'est pas habituel ou non autorisé. La direction de chantier est également satisfaite des sessions et met en place un plan d'actions en fonction de ce qui a été dit par les participants au cours des sessions précédentes. Si les ouvriers s'engagent très souvent à ranger leurs postes de travail et à être plus attentifs à la sécurité, la direction s'engage, quant à elle, à être plus présente sur le terrain et surtout plus proche des ouvriers en leur donnant plus d'explications sur la finalité de leur travail.

SÉCURITÉ ET SANTÉ

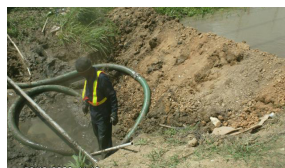
Le casque d'or

Tous les mois, sur le projet de Lee Tunnel en Angleterre, le groupement Morgan Sindall-VINCI Construction Grands Projets-Bachy Soletanche Ltd met en avant le collaborateur à l'initiative de la meilleure suggestion Sécurité («Positive Intervention»). Un prix lui est remis et il bénéficie de £100 en notes de restaurant. Plus largement, le chantier met en place des actions basées sur les autres bonnes idées proposées par les collaborateurs, pour impliquer l'ensemble du personnel et les sous-traitants.



Assistance pour le drainage des fermes avoisinantes

Une vingtaine de lots était située à proximité de la zone de travaux. Lorsque les pluies étaient trop abondantes, les fermes étaient inondées en raison de mauvaises irrigations. Dans une zone, un canal était même envahi par la végétation. Le projet a demandé aux autorités locales responsables de la maintenance des canaux de le nettoyer. Par ailleurs, certains systèmes de drainage étaient bouchés, ne permettant plus aux agriculteurs situés sur la zone sud d'être irrigués correctement. Le chantier a donc ouvert une nouvelle tranchée et dégagé une canalisation pour que l'eau s'écoule librement.



Démarche proactive de Lee Tunnel en Angleterre

Le projet Lee Tunnel permettra de réduire de moitié les 32 millions de m³ d'eaux d'égouts qui sont déversés dans la Tamise chaque année, en les capturant à la source.



Des actions simples en matière d'environnement sont mises en place sur le chantier. Les arbres autour du chantier

sont protégés. L'orientation de l'éclairage est étudiée pour ne pas perturber les chauves-souris la nuit. Le planning de construction prend en compte les contraintes liées à la migration et la reproduction de certaines espèces aquatiques. Le compostage des matières organiques est installé dans les bureaux.

Lee tunnel se démarque par la qualité de son organisation, la sécurité et le bien-être des ouvriers. Son plan Développement Durable reprenant une trentaine d'actions a mis l'accent sur des mesures concrètes : covoiturage, partage de bonnes pratiques, collecte de fonds pour des associations caritatives, interventions auprès des écoles sur les questions liées à l'environnement sur le chantier ou au fonctionnement d'un tunnelier, organisation d'une journée de nettoyage des rives de la Tamise avec le client, etc. Le projet est régulièrement audité par CCS (Considerate Constructors Scheme) et a obtenu l'excellent score de 37,5/40.

« Le projet prouve que ce niveau d'excellence est atteignable et que les compétences sont disponibles dans le BTP. [...] Le projet est du plus haut niveau. Il est intéressant et plaisant à suivre pour tout professionnel de la construction. » George Humphray – Auditeur CCS



FORMATION

ORCHESTRA

Orchestra est une formation en préparation et ordonnancement de chantier, adaptée notamment à nos métiers de Génie civil. C'est une formation unique, commune à tous, reposant sur des méthodes claires et efficaces pour mieux réussir ses chantiers.

84 personnes de VINCI Construction Grands Projets ont été formées en 2010 pour un total de 1 750 heures de formation.



ENGAGEMENT CITOYEN

Programme social sur le projet des villas en Erythrée

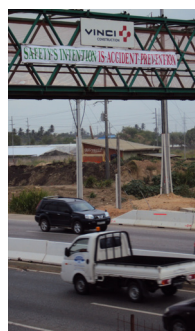
La clinique entièrement équipée du camp de travail de QDVC à Dahlak fournit souvent une assistance médicale aux populations locales qui vivent à proximité du chantier. Si nécessaire, l'équipe médicale organise le transport des personnes malades à l'hôpital de Massawa.

Pendant l'été, le projet a fourni de l'eau potable pour les villages situés à proximité du chantier.

Des dispositions pour fournir de l'eau sur le long terme sont à l'étude avec Qatari Diar et les autorités locales.

Pont d'Aranguez à Trinidad et Tobago

Communication Sécurité



La sécurité des usagers de l'autoroute étant l'une des principales préoccupations du chantier, un message fort a été affiché sur le passage piétons au-dessus de l'autoroute : « SAFETY'S INTERVENTION IS ACCIDENT PREVENTION » (intervenir en sécurité, c'est prévenir les accidents) pendant la construction du pont d'Aranguez et des échangeurs CRH/UBH.

Notre dynamique de progrès

- Etendre nos actions à nos principales parties prenantes
 - Répondre aux attentes de nos clients et leur proposer des solutions innovantes
 - Engager nos partenaires, fournisseurs et sous-traitants dans notre démarche
- Répondre aux exigences du Global Compact dont VINCI est signataire
- Mesurer nos progrès et nous inscrire dans une démarche d'amélioration continue

Un outil dynamique : le manuel d'entreprise

Pour augmenter notre productivité, contribuer à la promotion et au respect des valeurs de l'entreprise, un nouveau manuel d'entreprise, plus convivial, a été lancé en 2010. S'adressant à tous nos collaborateurs, il intègre notamment nos fondamentaux, nos valeurs et nos thématiques développement durable pour fédérer les collaborateurs autour d'une même culture d'entreprise.



Vers une meilleure communication

Sujet de préoccupation pour nos clients, le développement durable l'est aussi pour nos chantiers ou filiales. Ainsi, la diffusion de lettres mensuelles chez QDVC au Qatar, ou de bilans annuels comme sur le projet de Lee Tunnel en Angleterre sont des outils de communication pertinents en interne et en externe.

Sensibilisation de nos clients aux bonnes pratiques sur Hoi An

De manière spontanée, le projet de Hoi An au Vietnam fait bénéficier son client et ses contractants de son expérience en Qualité Sécurité Environnement, grâce à des formations de deux heures sur les principales règles à suivre sur le chantier. 18 personnes ont ainsi été formées.



Diagnostic développement durable de QDVC



Une évaluation Vigeo a été réalisée en décembre 2010 chez QDVC qui a souhaité se « benchmarker » sur l'ensemble des thématiques liées au développement

durable : l'environnement, les ressources humaines, les droits humains, l'engagement sociétal, les relations clients, fournisseurs et sous-traitants. Deux auditrices ont passé 5 jours au Qatar pour auditer QDVC et interviewer des managers, des ouvriers, des fournisseurs, des clients et des associations :

« Nous avons été marquées par le dynamisme de la filiale et sa réactivité. La volonté d'avancer et d'être les meilleurs est partagée par les managers, qui fixent des objectifs ambitieux en matière de développement durable. QDVC est aujourd'hui une référence au Qatar, que ce soit d'un point de vue environnemental ou social. Ils sont au-dessus de la moyenne locale. Toutefois, la société peut mieux structurer sa stratégie. Par exemple, la politique de formation des collaborateurs pourrait être plus percutante. Son système de reporting environnement doit aussi être un véritable outil de pilotage afin de lui permettre une amélioration continue. »

Thais Compoint et Sarah Tesei - Auditrices chez Vigeo

FOCUS SUR UN PROJET DÉVELOPPEMENT DURABLE : LGV SEA (Sud Europe Atlantique)

La ligne de TGV entre Tours et Bordeaux, dont le chantier est en cours de préparation, est un exemple en terme de développement durable.

Environnement : une gestion rigoureuse des ressources, avec par exemple, pour le carburant, des formations à l'éco-conduite et un parc de véhicules et engins émettant peu de CO₂, la récupération des eaux pluviales pour alimenter les sanitaires ou les aires de lavage, la création d'une Fondation Carbone permettant de compenser une partie des émissions émises non-compressibles.

Biodiversité : des actions en faveur de la préservation des milieux naturels sont mises en place, avec entre autres, la création d'une Fondation Biodiversité sur le projet.

Gestion de la population locale : une concertation est mise en place dès le début du projet avec les organismes

locaux et la population. Une politique volontaire d'insertion par l'emploi et l'activité économique a vu le jour. 10 % du temps total à la réalisation des travaux de génie civil seront réservés à des personnes en difficultés sociales ou professionnelles.

Développement des activités économiques locales : l'identification des besoins est réalisée en amont et les acteurs locaux seront systématiquement informés le plus tôt possible. Ainsi, ils pourront adapter leurs produits, leurs outils, former du personnel et envisager d'accéder aux marchés prévus.

